

Stredisko vzdelávania a prípravy v Nitre

Levická 15, 949 01 Nitra

t. č.: 037/65 86 683

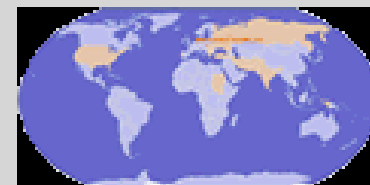


Vedúci SVP v Nitre: Ing. Jozef Kubík. e-mail: kubik@uco.sk

Ing. Peter Magdolen e-mail: spni@uco.sk

Ing. Miroslav Nemeš





POSKYTOVANIE
HUMANITÁRNEJ POMOCI



AKO SA ZACHOVAŤ PRI MIMORIADNYCH UDALOSTIACH

CIVILNÁ OCHRANA A KRÍZOVÉ RIADENIE
OCHRANA OBYVATEĽSTVA, INTEGROVANÝ ZÁCHRANNÝ SYSTÉM, ...



Ministerstvo vnútra
Slovenskej republiky

Si v tiesni? Potrebuješ pomoc ?

Volaj číslo **112** (Európske číslo tiesňového volania)

Čo je to TIESEŇ ?

Je to stav, pri ktorom je bezprostredne ohrozený život, zdravie, majetok alebo životné prostredie a postihnutý je odkázaný na poskytnutie pomoci



Kto patrí do Integrovaného záchranného systému ? (IZS)



112 Koordinačné stredisko IZS

ZÁKLADNÉ ZÁCHRANNÉ ZLOŽKY IZS:



150 Hasičský a záchranný zbor



155 poskytovatelia záchranej zdravotnej služby



18 300 Horská záchranná služba



046/542 16 97 Banská záchranná služba

Kontrolné chemické laboratória CO

OSTATNÉ ZÁCHRANNÉ ZLOŽKY IZS:

Ozbrojené sily Slovenskej republiky

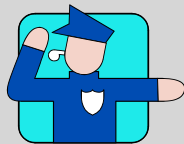
Obecné (mestské) hasičské zbory

Závodné hasičské útvary a zbory

Pracoviská vykonávajúce štátny dozor alebo činnosti podľa osobitných predpisov

Jednotky civilnej ochrany

Obecná (mestská) polícia



Iné právnické osoby alebo fyzické osoby, ktorých predmetom činnosti je poskytovanie pomoci v tiesni

ÚTVARY POLICAJNÉHO ZBORU



158 Štátna polícia



Čo je potrebné uviesť ak voláte na linku tiesňového volania **112** ?

Po spojení sa s operátorom vám operátor bude klásť otázky, snažte sa zachovať pokoj a vecne na ne odpovedať:

- **Čo sa stalo?** Táto informácia je potrebná na posúdenie, akú pomoc vyslať,
- **Kde sa to stalo?** Táto informácia je nutná k ľahkému a rýchlemu nájdeniu miesta hlásenej
- **Komu sa to stalo ?** Informácie o postihnutom: pohlavie, približný vek, počet postihnutých (pre zabezpečenie adekvátnej
- **Informácie o volajúcom:** účastnícke číslo telefónu, z ktorého voláte pre prípadný spätný kontakt pri hľadaní miesta alebo iných problémoch, prípadne aj meno volajúceho

Povedzte zrozumiteľne, kde treba poslať pomoc:

- **V byte, na pracovisku alebo inom uzavretom priestore:**

Adresa a číslo objektu (sú dôležité obe čísla – červené aj čierne), poschodie, číslo bytu, meno majiteľa bytu ako nájsť dom (hlavne na sídliskách ap.)

- **Na verejnej komunikácii alebo na voľných priestranstvách?**

stručný popis miesta udalosti, napr. typická budova nablízku, park, križovatka, posledná obec, odbočka, kilometrovník na diaľnici, správne číslo diaľnice ap.

Operátor KS potrebuje tieto informácie aby sa vedel rozhodnúť, ktorá záchranná zložka môže poskytnúť najlepšiu a najrýchlejšiu pomoc. Môže sa stať, že operátor bude potrebovať ďalšie informácie, i keď je už pomoc na ceste. **Nezrušte hovor** dovtedy, kým operátor nezistí všetky informácie, ktoré potrebuje. Ak môžete zostaňte krátky čas na mieste, odkiaľ ste volali.

VAROVANIE OBYVATEĽSTVA

Varovanie obyvateľstva je jedno z najdôležitejších opatrení civilnej ochrany. Varovanie je vykonávané varovnými signálmi uskutočňovanými prostredníctvom sirén. Varovné signály sú následne dopĺňané hovorenou informáciou prostredníctvom hromadných informačných prostriedkov.

Ak zaznie varovný signál:

- vznikla mimoriadna udalosť,
- podľa tónu signálu a dĺžky jeho trvania zistíte, pred čím vás varuje,
- počúvajte následnú hovorenú informáciu vysielanú rozhlasom, televíziou alebo hlášením obecného (mestského) rozhlasu.

VAROVNÉ SIGNÁLY A SIGNÁL KONIEC OHROZENIA

Varovný signál VŠEOBECNÉ OHROZENIE

sa vyhlasuje dvojminútovým kolísavým tónom sirén a následne je doplnený slovnou – hovorenou informáciou o podrobnostiach a charaktere ohrozenia. Počas vojnového stavu a počas vojny sa ním vyhlasuje aj ohrozenie v prípade možného vzdušného napadnutia územia štátu



Varovný signál OHROZENIE VODOU

sa vyhlasuje šesťminútovým stálym tónom sirén a následne je doplnený slovnou informáciou

KONIEC OHROZENIA

dvojminútový stály tón sirén bez opakovania

Vždy druhý piatok v mesiaci sa o 12.00 hod. preskúšava prevádzkyschopnosť systémov varovania dvojminútovým stálym tónom sirén. O pravidelnom preskúšaní funkčnosti sirén a o ďalších skúškach mimo tohto termínu informujú rozhlas, televízia a tlač !

STE ÚČASTNÍKOM DOPRAVNEJ NEHODY SPOJENEJ S ÚNIKOM NEBEZPEČNEJ LÁTKY?

- Vozidlo prepravujúce NL je označené (oranžovo sfarbená tabuľka s čiernym popisom) identifikačným číslom látky a stupňom nebezpečenstva.

KONAJTE !:

- **odstavte vozidlo, podľa možností mimo dosah pôsobenia nebezpečnej látky tak, aby zostala zachovaná priepustnosť komunikácie pre príchod záchranných zložiek,**
- **ak ste sa neočakávane ocitli v dosahu pôsobenia nebezpečnej látky, zastavte motor vozidla a urýchlene opustite kontaminovaný priestor, chráňte si dýchacie cesty vreckovkou,**
- **bez ohrozenia vlastného života zistite, čo sa stalo, v žiadnom prípade sa nepribližujte k havarovanému dopravnému prostriedku,**
- **oznámte nehodu na linke 112 alebo na niektoré z čísel zložiek IZS,**
- **nedotýkajte sa nebezpečnej látky ani predmetov, ktoré by mohli byť ňou kontaminované,**
- **po príchode záchranných zložiek sa riadte pokynmi veliteľa zásahu alebo polície.**

PAMÄTAJTE !

- ochranná maska alebo improvizované prostriedky ochrany jednotlivca slúžia len na rýchly únik z kontaminovaného priestoru, nie na pobyt v ňom.
- nebezpečná látka v plynnom stave sa vždy šíri v smere vetra.
- únik z ohrozeného priestoru voľte kolmo na smer vetra.



Čo robiť v prípade teroristického útoku?

Zachovať rozvahu a pokoj, nešíriť paniku

- Improvizovane si chrániť dýchacie cesty vlhkou tkaninou, opustiť urýchlene ohrozený priestor – kolmo na smer vetra a ukryť sa vo vhodnej budove.
- Sledovať informácie v televízii, rádiu a obecnom (mestskom) rozhlase,
- Plniť pokyny vydané oprávnenými osobami.
- Utesniť okná, dvere, a iné vetracie otvory.
- Zbytočne netelefonovať.
- Poskytnúť pomoc susedom a spolupracovníkom (najmä deťom, starším, chorým a bezvládnym osobám).
- Odstrániť z verejnej komunikácie vlastné vozidlo, ktoré by prekážalo pri činnosti záchranárov.
- Dodržiavať nariadené hygienické, protiepidemiologické a protiepi-zootické opatrenia a režimy karantény.
- Sledovať zdravotný stav rodinných príslušníkov priebežne a zaznamenávať ich telesnú teplotu.

Čo robiť pri ohrození povodňami a záplavami?

PRED OHROZENÍM POVODŇAMI A ZÁPLAVAMI

- vytipujte si bezpečné miesto, ktoré nebude zaplavené vodou,
- hodnotné veci zo suterénov, prízemných priestorov a garáží umiestnite do vyššieho poschodia,
- pripravte si vrecia s pieskom na utesnenie nízko položených dverí a okien,
- pripravte si trvanlivé potraviny a pitnú vodu na 2-3 dni,
- ak ste vlastníkom osobného automobilu, pripravte ho na použitie,
- pripravte sa na evakuáciu osôb, zvierat,
- upevnite veci, ktoré by mohla odniesť voda,
- pripravte si evakuačnú batožinu.



V OBDOBÍ POVODNÍ A ZÁPLAV



- opustite ohrozený priestor,
- zbytočne netelefonujte, len v prípade tiesňového volania,
- v prípade vyhlásenia evakuácie dodržujte zásady pre opustenie ohrozeného priestoru, rešpektujte pokyny členov evakuačnej komisie,
- v prípade časovej tiesne sa okamžite presuňte na vytipované miesto, ktoré nebude zaplavené vodou,
- nešírte paniku a nerozširujte neoverené správy.



Čo robiť pri EVAKUÁCIÍ ?

Evakuácia je odsun ohrozených osôb, zvierat, prípadne vecí z ohrozeného územia. Vyhlasuje sa až po vyhlásení mimoriadnej situácie. Vykonáva sa z dôvodu nevyhnutného časového obmedzenia pobytu osôb na ohrozenom území **krátkodobo**, s možným návratom osôb **do 72hodín**. **Dlhodobo**, s možným návratom **po 72 hodinách**.

NEVYHNUTNÉ OPATRENIA PRED EVAKUÁCIU:

- Uhasiť otvorený oheň vo vykurovacích zariadeniach.
- Vypnúť kúrenie.
- uzatvorte prívod plynu, vody, elektriny nevypínať.
- Odpojiť anténne zvedy.
- Pripraviť si evakuačnú batožinu, uzamknúť byt a urýchlene sa dostaviť na určené miesto evakuácie.
- Presvedčiť sa, či susedia vedia o vzniknutej situácii a o evakuácii
- Ak môžete, sledujte rozhlas, televíziu, miestny rozhlas ap., kde sa dozviete informácie o možnom ohrození,
- Pomôcť imobilným obyvateľom a upozorniť na obyvateľov, ktorí odmietli evakuáciu.

EVAKUAČNÁ BATOŽINA

- osobné doklady, dôležité dokumenty, peniaze, cennosti malých rozmerov,
- osobné lieky, vitamíny a nevyhnutné zdravotnícke potreby,
- základné trvanlivé potraviny a nápoje v nepriepustných obaloch na 2-3 dni,
- predmety osobnej hygieny a dennej potreby,
- náhradná bielizeň, odev, obuv, nepremokavý plášť,
- prikrývka, spací vak,
- vrecková lampa, sviečka a zápalky,
- ďalšie nevyhnutné osobné veci podľa potreby a uváženia (mobilný telefón),
- pre deti nezabudnite pribalit' hračku.

Odporúčaná hmotnosť evakuačnej batožiny:

do 25 kg pre deti a do 50 kg pre dospelých





PDF